

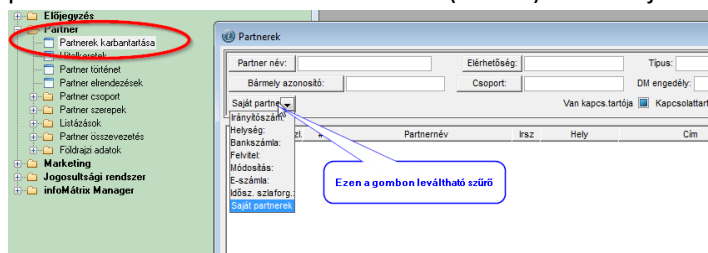
## Mit kell tenni, hogy a jelentésre kötelezett számlák felkerüljenek a NAV Online számla rendszerébe?

Felhasználói feladatok:

1. Verziócsere: Az infoMátrix® 8.00.00 verziótól képes az adatcsere lebonyolítására. Ennél korábbi verzió nem biztosítja ezt, így számlázásra nem használható.
2. Beállítások ellenőrzése, szükség szerinti módosítása:

*Partner adatok:*

Az adatcsere során a rendszer a „saját” partner adatait használja. „saját” partner a partnertörzsben a számla kibocsátót (eladót) azonosítja.

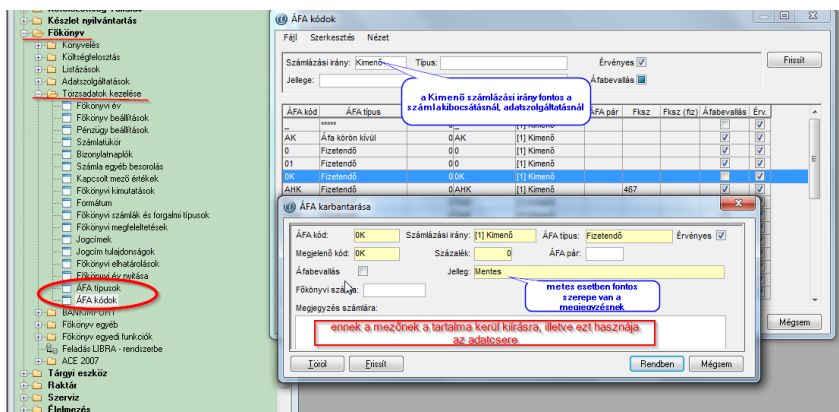


Amennyiben a lista egy elemet tartalmaz, a következőket kell ellenőrizni: partner típusa (jogi személy), adószám megfelelő, számlázási cím létezik.

A lista lehet több elemű, mivel lehetőség van egységenként eltérő saját partner megadásra. Ebben az esetben a fő partneren el kell végezni az ellenőrzést, és a további „saját” partnereket ennek részlegévé kell tenni. Ez alól csak azok az egységek kivételek, amelyek külön céget azonosítanak, vagy külföldi adószám használata miatt kerültek megadásra.

*ÁFA adatok ellenőrzése:*

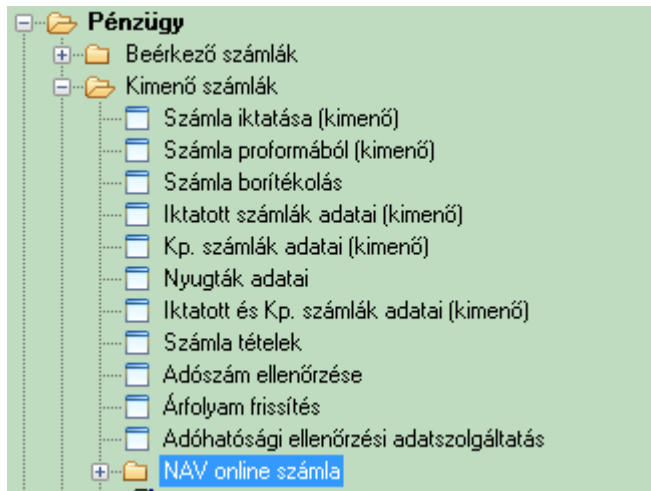
Az ÁFA kódok minősítése, valamint az ÁFA mentes kódokhoz tartozó törvényi szöveg megadása:



*Szolgáltatás jegyzék ellenőrzése:*

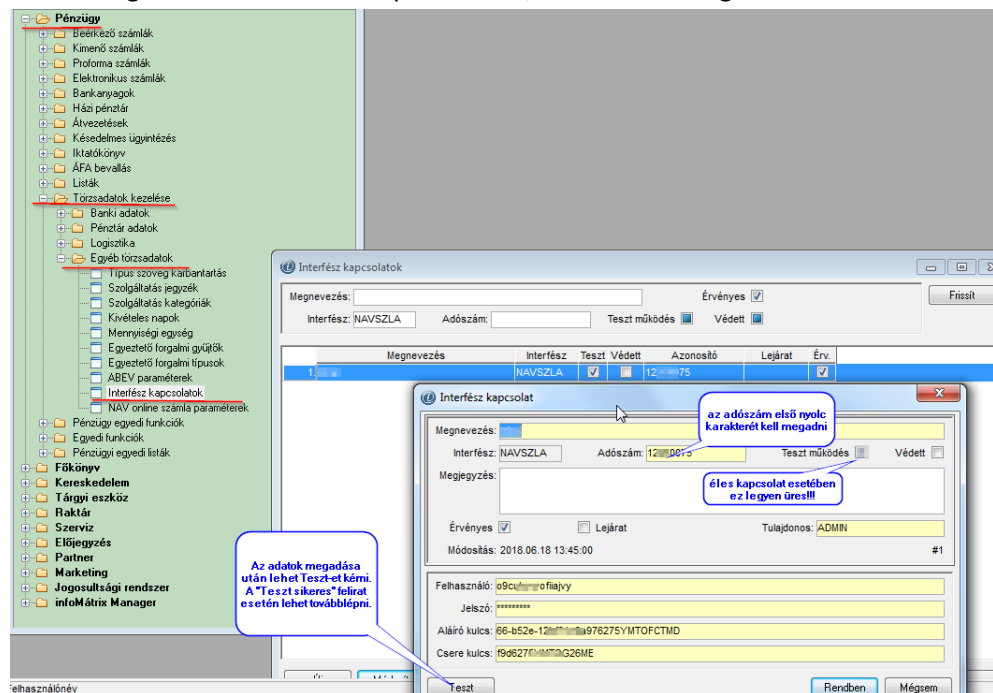
Hibát jelez a NAV rendszere, ha egységáras megadásnál a mennyiségi egységben nincs adat, vagy csak szóköz van. Erre a számlázási gyakorlatban is figyelni kell.

3. NAVSZLA opció bekapcsolásának kérése. Ellenőrizni kell, hogy pénzügyi menüben megtalálható-e a következő menüpont:



Amennyiben ez nem látható, akkor a rendszergazda és ügyfélszolgálat segítségét kell kérni. Fontos, hogy a megelőző ellenőrzések és szükséges adatmódosítások rendben legyenek.

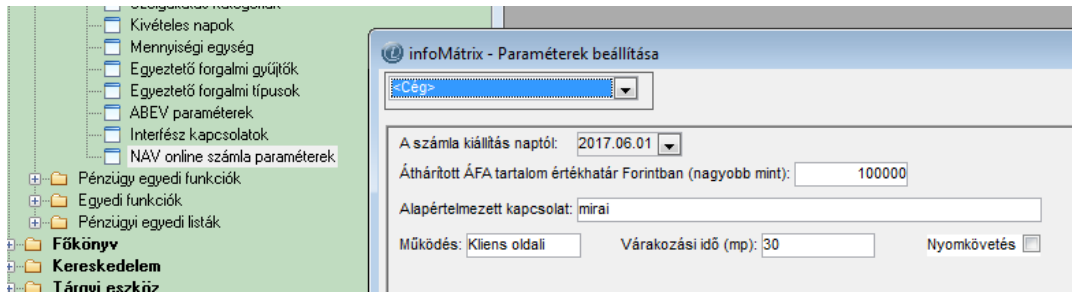
4. Technika felhasználói adatok megadása: A NAV rendszerében <https://onlineszamla.nav.gov.hu> oldalon kell létrehozni technikai felhasználót az adatcsere megvalósításhoz. Adatszolgáltatónként és számlázó szoftverenként külön felhasználó kell. Az infoMátrix®-ban megadott adatokat más partnernek, számlázási megoldásnak nem szabad



megadni.

A sikertelen tesztnek több oka lehet. A megkapott üzenetet a rendszergazdának és/vagy az ügyfélszolgálatnak kell eljuttani. Itt fontos megjegyezni, hogy a számlázó munkaállomással szemben követelmény a teljes .NET 4.xx („dotnet”) képesség és a megfelelő internetkapcsolat. Az eddigi használat nem igényelte ezek meglétét.


5. Egyéb paraméterek megadása. Fontos, hogy csak rendszergazda és ügyfélszolgálat egyeztetés után változtassunk itt adatot.



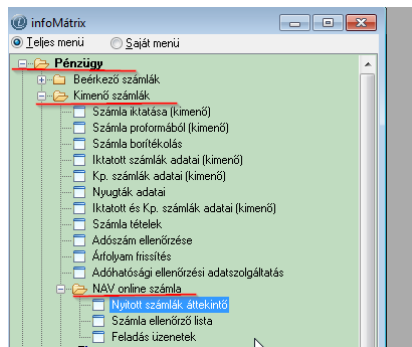
Az

Az alapértelmezett értékek megfelelőek egy működéshez. A „kliens oldali” működés leváltása nem eredményez automatikusan szerver oldali működést! Ezt leváltani csak a megfelelő feldolgozó eljárások bekapcsolása után szabad. A kliens oldali működés esetén a számlakiállítás feltétele élő kapcsolat a NAV Onlineszámla rendszerrel.

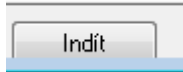
6. Adatcsere feladatok. Július 1. 0:00-tól a jelentésre kötelezett számlák kiállításakor a rendszer automatikusan megkísérli az adatszolgáltatást. A kezelő az eddigi használat szerinti működést

tapasztal. Amennyiben a rendszer azt érzékeli, hogy egyéb feladatok is vannak egy  jelzés jelenik meg a képernyő jobb alsó sarkában. Ez 2 percenként frissül. Amennyiben ilyen jelzés

van, el kell indítani a



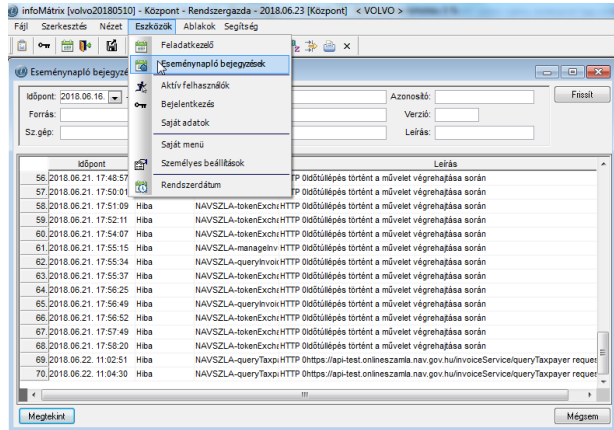
nyitott számlák áttekintő funkciót.

(Ez a jelzésre kattintással is megtehető). Ezen a képernyőn van egy  gomb. Ezzel indítható az adatcsere ismétlése, a feltöltött számlák állapotának lekérése. Amennyiben hibás (Elutasítva) számla is szerepel a nyitott számlák között, ezekről döntést kell hozni. A hiba pontos oka megtudható a

Számlaszám	Partnernév	Állapot
11. FP18000107	Geos	
12. AJ18000193	Silver	
13. PJ18000053	Budai	
14. FP18000119	Leger	
15. FP18000149	HTS	
16. SJ18000873	Silver	
17. AJ18000300	Silver	Feladási hiba
18. AJ18000302	Silver	
19. AJ18000303	Silver	
20. FP18000182	AGRU	
21. FP18000185	Brain	
22. FP18000215	Buda	
23. PJ18000192	Buda	
24. SV18000106	Buda	
25. FP18000218	Frog	

számla ellenőrző lista indításával. A hiba okának kiértékelése után el kell dönteni, hogy újra megkíséreljük a feladást (ilyenkor új xml kérhető), vagy visszavonjuk ezt a feladatot. Visszavonás esetén értelem szerűen gondoskodni kell a számla sztornózásáról.

Rendszerértesítések. Az adatcsere során keletkező hibákról az eseménynaplóba bejegyzés készül.



Ezekre a kezelők feliratkozhatnak, és külön értesítést kapnak. Ezek jellemzően kommunikációs hibák (pl nincs internet).

Lehetőség van egy kiegészítő szolgáltatás megrendelésére (IMXNAVROBOT). Ez a következőket nyújtja:

- Biztosítja a kapcsolatot a NAV rendszerével. Nem kell a munkahelyeknek internet kapcsolat.
- Lehetővé válik NAV kapcsolat nélküli számlázás. (üzemszünetek alatt)
- Folyamatosan vizsgálja az adatcsere állapotát.
- automatikusan indít feltöltési ismétléseket.
- ütemezetten indít letöltéseket.